

# Maquillaje tridimensional, fácil con Soprano® Surface.

Step-by-step by Robert Arvai.

En nuestro laboratorio dental, los protésicos dentales dedicamos cada vez más y más tiempo trabajando con el ordenador. Pero ¿cómo diseñamos una restauración en la pantalla que se adapte perfectamente a la boca en términos de forma y color? Además del conocimiento del software de diseño y el hardware, necesitamos nuestra experiencia del mundo analógico. Un claro ejemplo de esto son las restauraciones monolíticas, que normalmente solo se glasean o se maquillan y glasean. ¿Cómo es posible crear un efecto de profundidad y fluorescencia que a la vez sea estético con estas restauraciones? Gracias a la estructura y plasticidad de la nueva cerámica Soprano® Surface, es posible cerrar la brecha que existía entre las restauraciones monolíticas y las restauraciones de cerámica en capas. ¿Cómo? La cerámica Soprano® Surface puede aplicarse fácilmente en capas generando un aspecto natural con un espesor mínimo de 0,1-0,2 mm. Y a se trate de un efecto de profundidad estético, un color natural o una superficie con textura y una morfología integrada... todo se puede lograr con Soprano® Surface.

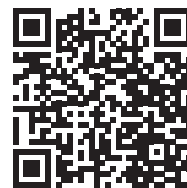
¡Pruebe Soprano® Surface!

Robert Arvai  
Aridenta GmbH, Chur, Suiza



**Nota:** Este documento no reemplaza las instrucciones de uso. Esto es un resumen de información que el especialista puede necesitar durante el proceso de trabajo, como la especificación de las temperaturas de cocción. Por lo tanto, se deben haber leído y comprendido las instrucciones de uso de la cerámica Soprano® Surface anteriormente. Las instrucciones de uso se pueden descargar en [www.cmsa.ch/docs](http://www.cmsa.ch/docs) o solicitado a su persona de contacto de Cendres+Métaux.

**¡Así se trabaja con Soprano® Surface!**  
**Ver el video con Robert Arvai.**



## Soprano® Surface Kit.

El kit contiene todas las masas de estructura para la reconstrucción de dientes como correcciones de color (hasta tres tonos), efectos de transparencia, estructuras de mamelones o efectos para crear grietas en el esmalte.

- 19 pastas
- Líquido



Nº Cat. 08058206

## Soprano® Surface Bleaching Kit.

El kit contiene todas las masas de estructura y maquillajes para tonos Bleach. Los materiales se pueden aplicar universalmente sobre óxido de zirconio, disilicato de litio y cerámicas de recubrimiento.

- 9 pastas
  - 7 maquillajes fluorescentes
- Los tonos 1-2 y 3-4 de Flu-Shade Bleach se adaptan a la Guía de colores VITA classic A1-D4 con colores VITA Bleach
- Pasta de glaseado y líquidos



Nº Cat. 08058237

## Soprano® PASTE Stain & Glaze Universal Kit.

El kit contiene una paleta de tonos completa y coordinada, con varios tonos que van del blanco a negro. Los tonos básicos A, B, C y D de la guía VITA Classical A1-D4, también están disponibles como maquillajes. Los materiales se pueden aplicar universalmente sobre óxido de circonio, disilicato de litio y revestimientos cerámicos.

- 22 maquillajes
- Pasta de glaseado
- Líquido



Nº Cat. 08058240

## Soprano® POWDER Stain & Glaze Universal Kit.

Todos los colores presentan una gran fluorescencia y convienen por su intensidad de color. Los maquillajes "Flu-Shade" presentan colores separados para cada de los cuatro tonos básicos, A, B, C y D, adaptados a la guía VITA Classical A1-D4. POWDER Stain & Glaze Universal Kit se completa con 10 maquillajes con fluorescencia "Flu-Stain".

- 14 maquillajes en polvo
- Polvo de glaseado
- Líquido



Nº Cat. 08057745

## Instrumental.

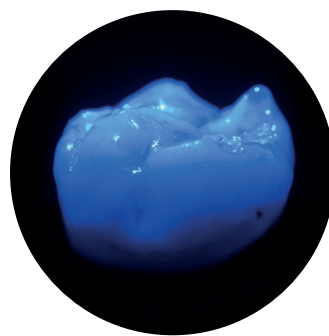
### Consejo

Un pincel de pelo sintético es el pincel ideal para trabajar con Soprano® Surface. Es más firme que un pincel de pelo natural ya que apenas absorbe líquido y tiene una punta más estable para trabajar nuestra cerámica.



## Fluorescencia.

Una corona caracterizada con Soprano® Surface tiene una apariencia más viva y natural, tanto en su color como en su estructura.



## Primer paso.

- Prepare las estructuras según las indicaciones del fabricante instrucciones para dicho material.
- Evite a toda costa los bordes afilados y las aristas marcadas.
- Tratar la superficie antes de la primera aplicación de Soprano® Surface y Soprano® Stain & Shade arenando cuidadosamente la estructura con óxido de aluminio (110  $\mu\text{m}$  a 2 bar de presión).
- Antes de cada aplicación, limpiar bien la superficie con el chorro de vapor y luego secar.

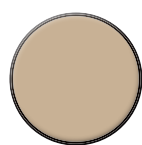


## Consejo.

- Se recomienda no humedecer la superficie antes de usar el producto. Esto permite un mayor control de la cantidad de líquido y por lo tanto de la correspondiente viscosidad de Soprano® Surface y Soprano® Stain & Glaze.
- Usando un tratamiento de plasma, no hay necesidad arenar la superficie para generar rugosidad para la cerámica.



## Corona en diente anterior: Step 01 • 02 • 03



A2



Base 1



Opal



Mamelon salmon



Mamelon mango



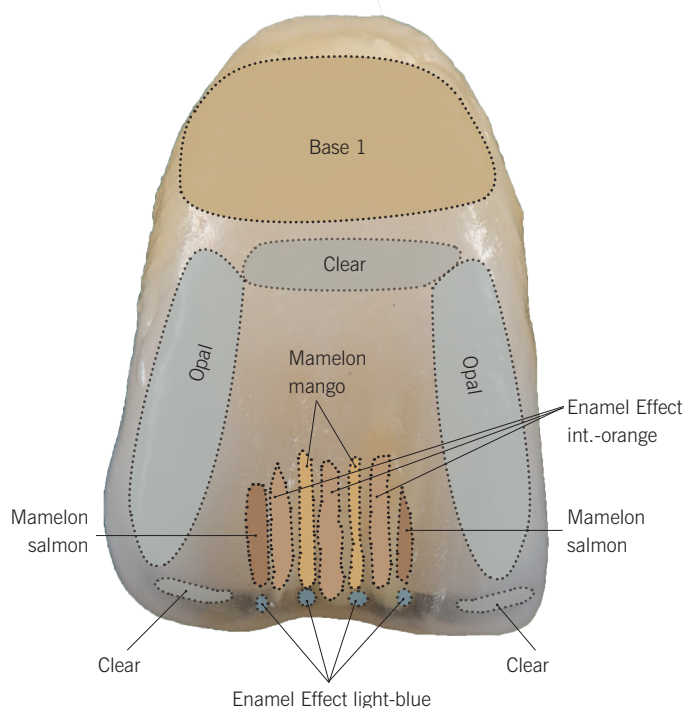
Enamel Effect light-blue



Enamel Effect int.-orange



Clear



### Superposición de efectos como Mamelon, Transpa, etc.

- La pasta cerámica Soprano® Surface está lista para usar directamente del envase.
- El material puede ser reutilizado siempre que se mantenga limpio y no mezclado.
- Es posible volver a humedecer la cerámica en pasta Soprano® Surface con el líquido correspondiente. El factor importante aquí es mantener siempre una consistencia no muy líquida.
- Debido a la consistencia pastosa, la compactación no es necesaria después de la aplicación.

### Lista de artículos:

	N° Cat.
Soprano® Surface Base 1	08058207
Soprano® Surface Opal	08058223
Soprano® Surface Mamelon salmon	08058213
Soprano® Surface Mamelon mango	08058210
Soprano® Surface Enamel Effect light-blue	08058216
Soprano® Surface Enamel Effect int.-orange	08058218
Soprano® Surface Clear	08058225

### Consejo

- Tenga cuidado al usar Soprano® Surface Fluid, aplique solo la cantidad necesaria.
- Para un acabado natural, use un cepillo suave y aplique una ligera presión para crear la textura deseada.
- Es posible aplicar varias capas y ciclos de cocción sin cambiar los efectos de color. El espesor al aplicar la pasta cerámica debe ir de 0,1 a 0,3 mm como máximo.

### Notas

---



---



---



---

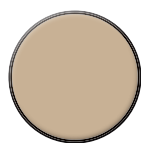


---



---

## Corona en diente anterior: Step 01 • 02 • 03



A2



Enamel V1



Incisal



### Estratificación de esmalte e incisal

- Después de la cocción, se puede colocar otra capa y la segunda cocción, se puede realizar de forma inmediata y sin necesidad de ningún tratamiento de la superficie.
- La corona también se puede pintar y acabar directamente.
- El acabado se realiza con fresas de diamante o pulidores diamantados.
- La Soprano® Surface se puede pulir muy bien con pastas de diamante, por ejemplo, Legabril Diamond de Cendres+ Métaux SA es adecuada para este propósito.

### Lista de artículos:

- Soprano® Surface Enamel V1
- Soprano® Surface Incisal

### Nº Cat.

- 08058220
- 08058224

### Consejo

- Para potenciar los efectos de aspecto natural, el maquillaje posterior es recomendable.
- Para una caracterización más intensa, los colores en polvo de la gama Soprano® POWDER se puede mezclar con todas las preparaciones.

### Notas

---

---

---

---

---

---

---

## Corona en diente anterior: Step 01 • 02 • 03



### Maquillajes

- El maquillaje se difunde con el glaseado, por lo que recomendamos primero maquillar y después glasear.
- Si es necesario, las correcciones finales se realizan solo con pasta Clear.

### Lista de artículos:

### Nº Cat.

Soprano® Surface Flu-Shade A	08055181
Soprano® Surface Flu-Stain orange	08055250
Soprano® Surface Flu-Stain navy-blue	08055252
Soprano® Surface Flu-Stain cream	08058243
Soprano® Surface Clear	08058225

### Consejo

- La cocción controlada elimina la necesidad de posteriores cocciones, siempre que toda la superficie haya sido cubierta con Soprano® Surface (autoglaseada).
- Recomendamos glasear solo las áreas expuestas del material de la estructura dióxido de zirconio o disilicato de litio y no toda la superficie de la corona. Esto mejora la estructura cerámica mejor.

### Notas

---



---



---



---

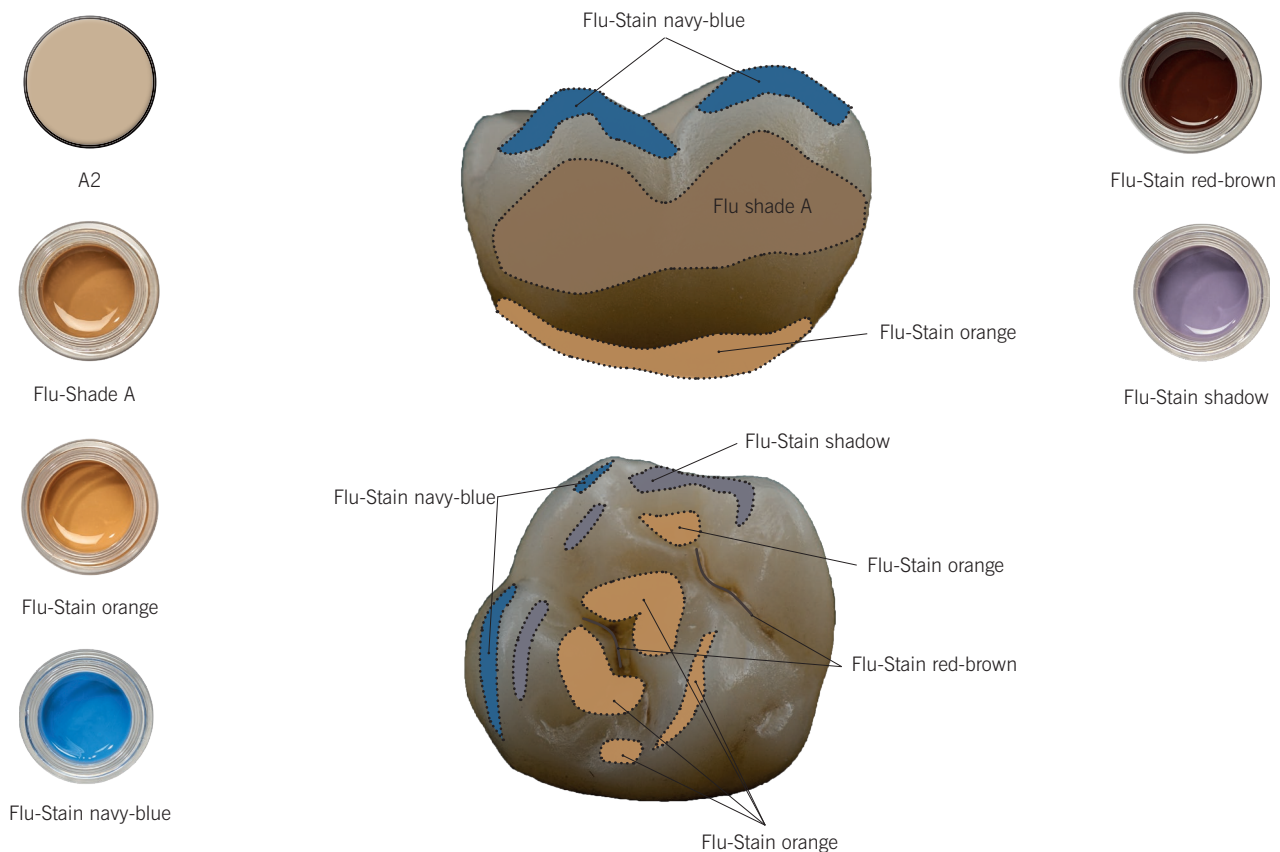


---



---

## Corona en molar: Paso 01 • 02 • 03



### Maquillajes

– Caracterización individual y selectiva de la corona con los maquillajes adecuados realzan el efecto de profundidad, así como la fluorescencia de las pastas Soprano® Surface.

### Lista de artículos:

### Nº Cat.

Soprano® Surface Flu-Shade A	08055181
Soprano® Surface Flu-Stain orange	08055250
Soprano® Surface Flu-Stain navy-blue	08055252
Soprano® Surface Flu-Stain red-brown	08058248
Soprano® Surface Flu-Stain shadow	08058247

### Consejo

– La diversificación entre las superficies oclusal y bucal con los maquillajes adecuados refuerza la ilusión de profundidad en el tercio incisal en los materiales monolíticos para coronas.

### Notas

---



---



---



---

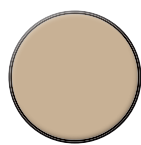


---



---

## Corona en molar: Paso 01 • 02 • 03



A2



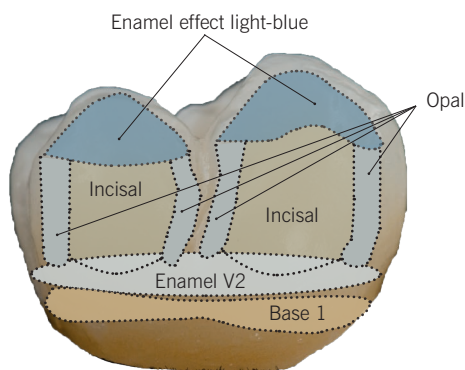
Base 1



Opal



Enamel V2



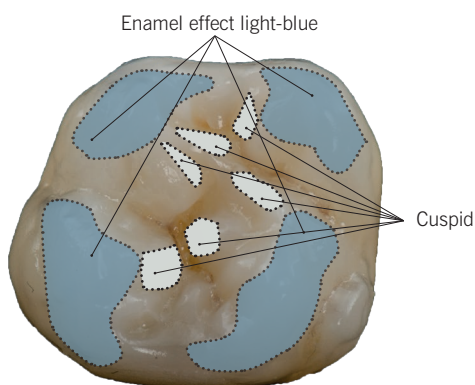
Cuspid



Incisal



Enamel Effect light-blue



### Estratificación de Esmalte, Base, etc.

- Sólo se refuerzan los márgenes para dar efecto tridimensional de profundidad.
- Incluso con una capa fina de la pasta se crea un efecto de fluorescencia natural en reconstrucciones monolíticas.

### Lista de artículos:

### Nº Cat.

Soprano® Surface Base 1	08058207
Soprano® Surface Opal	08058223
Soprano® Surface Enamel V2	08058221
Soprano® Surface Cuspid	08058215
Soprano® Surface Incisal	08058224
Soprano® Surface Enamel Effect light-blue	08058216

### Consejo

- Los materiales de superficie Soprano® Surface Cuspid y Fossa están especialmente indicados para conseguir un efecto de profundidad natural en el área oclusal, especialmente con restauraciones monolíticas.
- Las pastas Soprano® Surface se pueden aplicar solo parcialmente.

### Notas

---



---



---



---



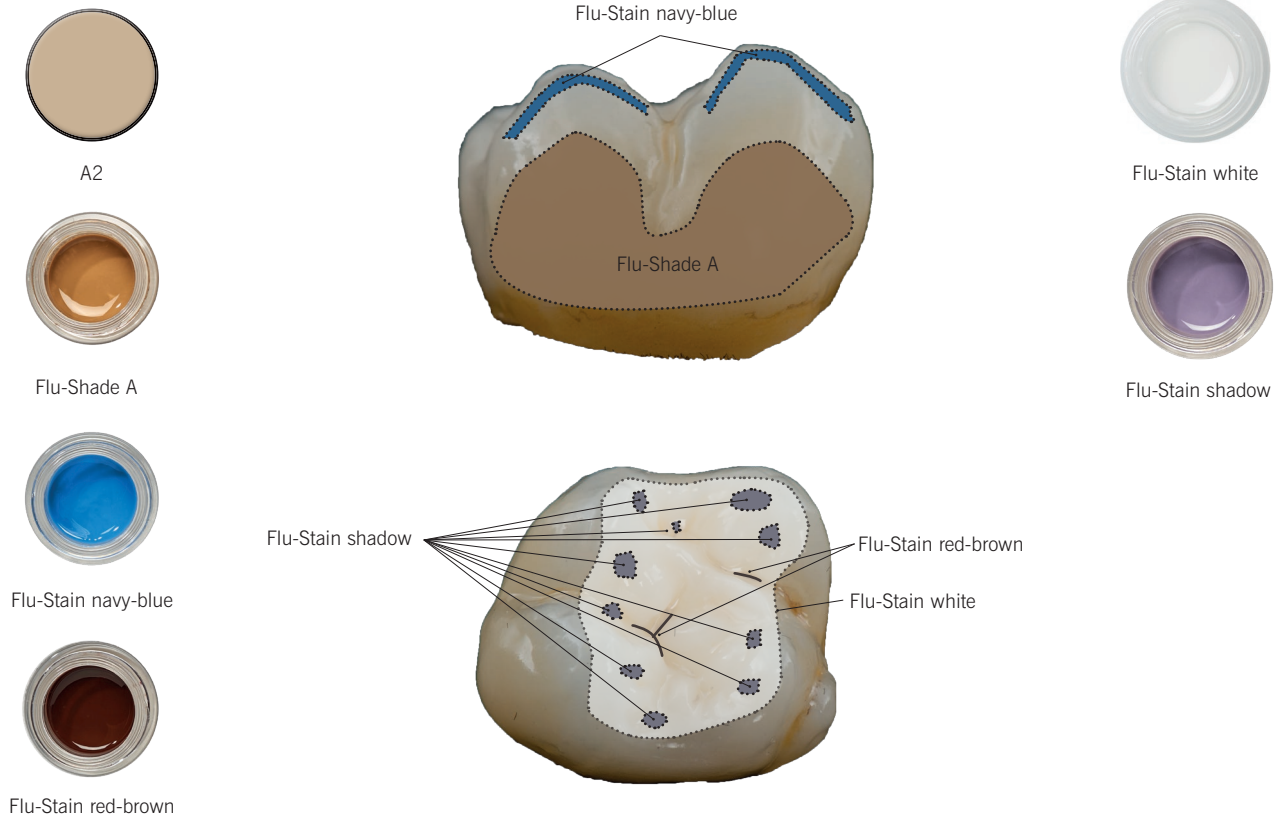
---



---



## Corona en molar: Paso 01 • 02 • 03



### Opción de maquillaje

- Un aumento posterior en el croma y la transparencia puede lograrse maquillando sobre pastas Soprano® Surface ya cocidas.
- Se puede prescindir de un glaseado adicional de la restauración en mayoría de los casos.
- El pulido de la restauración con diamante y pastas de pulir realza el efecto natural de la superficie.

### Lista de artículos:

	Nº Cat.
Soprano® Flu-Shade A	08055181
Soprano® Flu-Stain navy-blue	08055252
Soprano® Flu-Stain red-brown	08058248
Soprano® Flu-Stain white	08055248
Soprano® Flu-Stain shadow	08058247

### Consejo

- Para mejorar los efectos de apariencia natural, se recomienda maquillar.
- Recomendamos aplicar glaze sobre las áreas expuestas del material de la estructura dióxido de zirconio o disilicato de litio y no a toda la superficie de la corona. Esto mejora la cohesión estructural.

### Notas

---



---



---



---



---



---

# Aclarando el diente.

Soprano® Surface Enamel V1 presenta el brillo más alto, V3 el brillo más bajo.



Enamel V3

Con las pastas Soprano® Surface Enamel V1, V2 y V3 es posible aclarar el color del diente hasta en dos niveles de color. Y esto con un espesor mínimo de capa de entre 0,2 – 0,4 mm.

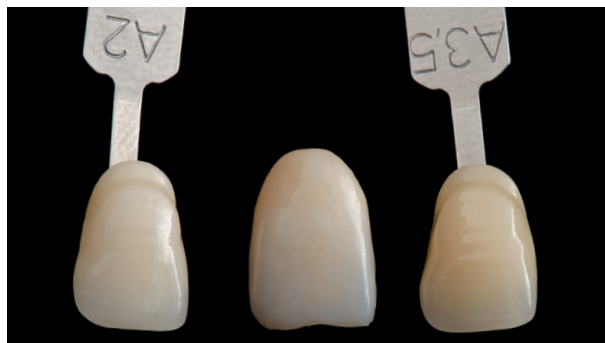
## Consejo

- Para correcciones, Soprano® Surface se puede aplicar a la superficie glaseada sin ningún tratamiento previo, a excepción de la limpieza con vapor.
- Debido al aumento de los efectos de refracción de la luz de las pastas Soprano® Surface Enamel V después de la cocción, se pierde algo de croma, pero en cambio aumenta el grado de brillo. El maquillaje posterior puede restaurar el valor cromático del diente.

## 1. Diente comparado con muestra de diente color A3.5



## 2. Después de la primera cocción con Soprano® Surface Enamel V1



## 3. Después de la segunda cocción de aclarado con Soprano® Surface Enamel V1



## 4. Diferencia después de dos cocciones sobre el color A3.5



Esta corona se aclaró con Soprano® Surface Enamel V1 en dos cocciones del tono original A 3.5 al tono A1.

## 5. Espesor de capa con Soprano® Surface



Espero que tengas muchos éxitos y disfrutes cada día en tu desarrollo profesional.

Robert Arvai